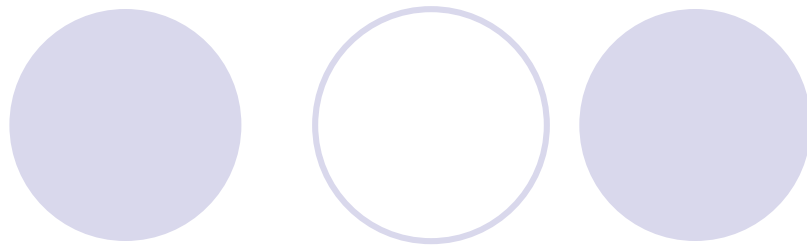
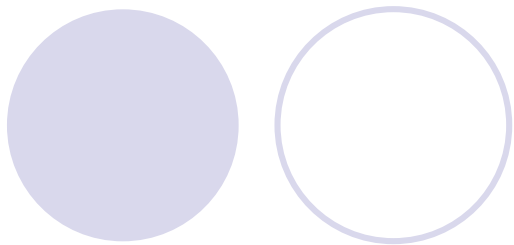




高血壓防治辨識 急性腦中風症

主講者：潘佩辰



高血壓 — 沉默的殺手

腦中風

眼部病變

心血管疾病

慢性腎病

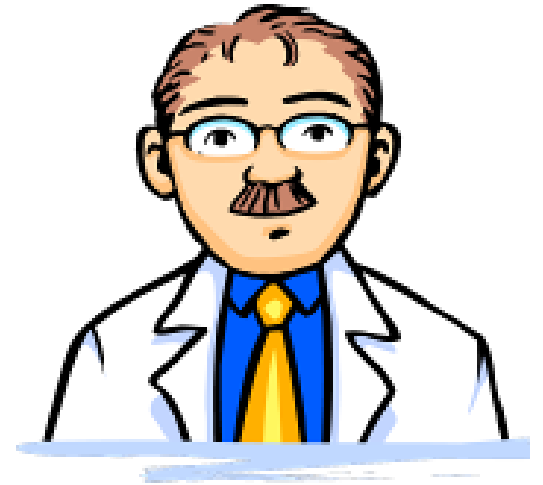


108年台灣10大死因與致病因子

排名	死因	致病因子
1	惡性腫瘤	飲食、 肥胖 、病毒、遺傳、污染
2	心臟性疾病	飲食、 肥胖 、 高血壓 、 高血脂
3	肺炎	感染
4	腦血管疾病	飲食、 肥胖 、 高血壓 、 高血糖 、 高血脂
5	糖尿病	飲食、 肥胖 、 高血脂 、缺少運動
6	事故傷害	-----
7	支氣管炎、肺氣腫及氣喘	抽菸、空汙
8	高血壓性疾病	飲食、 肥胖 、 高血脂
9	腎炎腎徵候群及腎性病變	感染、免疫異常、農藥、重金屬
10	慢性肝病及肝硬化	病毒、酒精、藥物
11	自殺	-----
12	結核病	感染


何謂血壓？

- 血壓就是**血管裡的壓力**，就像水管裡有水壓一樣
- 血壓會有高低起伏，偶有波動
 - 睡覺平靜時：低一點
 - 運動、走路、生氣時：高一點
 - 天氣冷：高一點
 - 天氣熱：低一點
- 血壓是以毫米汞柱(mmHg)作單位
 - 收縮壓(高壓)：心臟收縮時產生之壓力
 - 舒張壓(低壓)：心臟舒張時產生之壓力





(一) 高血壓

分類	收縮壓 (毫米汞柱 mmHg)	舒張壓 (毫米汞柱 mmHg)
正常血壓	<120	<80
正常偏高 (警示期)	120-129	<80
第一期高血壓	>130	>80
第二期高血壓	>140	>90

 請繼續保持

 改變生活型態

 吃藥了

 加藥了

正確量血壓時機

- 在家裡甚麼時候量血壓最好，最準？
 - 早上睡醒後，約6到10點
 - 晚上睡覺前，約6到10點



請定時在家測量血壓
並詳加紀錄

血壓偏高的時候會有什麼症狀？

- 常常沒有任何症狀

等你出現不舒服的時候，通常血壓都已經非常非常高了

- 很多人是在急診室發現自己有高血壓

中風、腦出血了才知道
來不及了！！！！

- 多數人有頭痛、脖子酸痛、

肌肉神經痛等無特殊性症狀

因此常被忽視或誤認為其他疾病

- 不論你有沒有不舒服

請平時記得量血壓

至少一星期一次



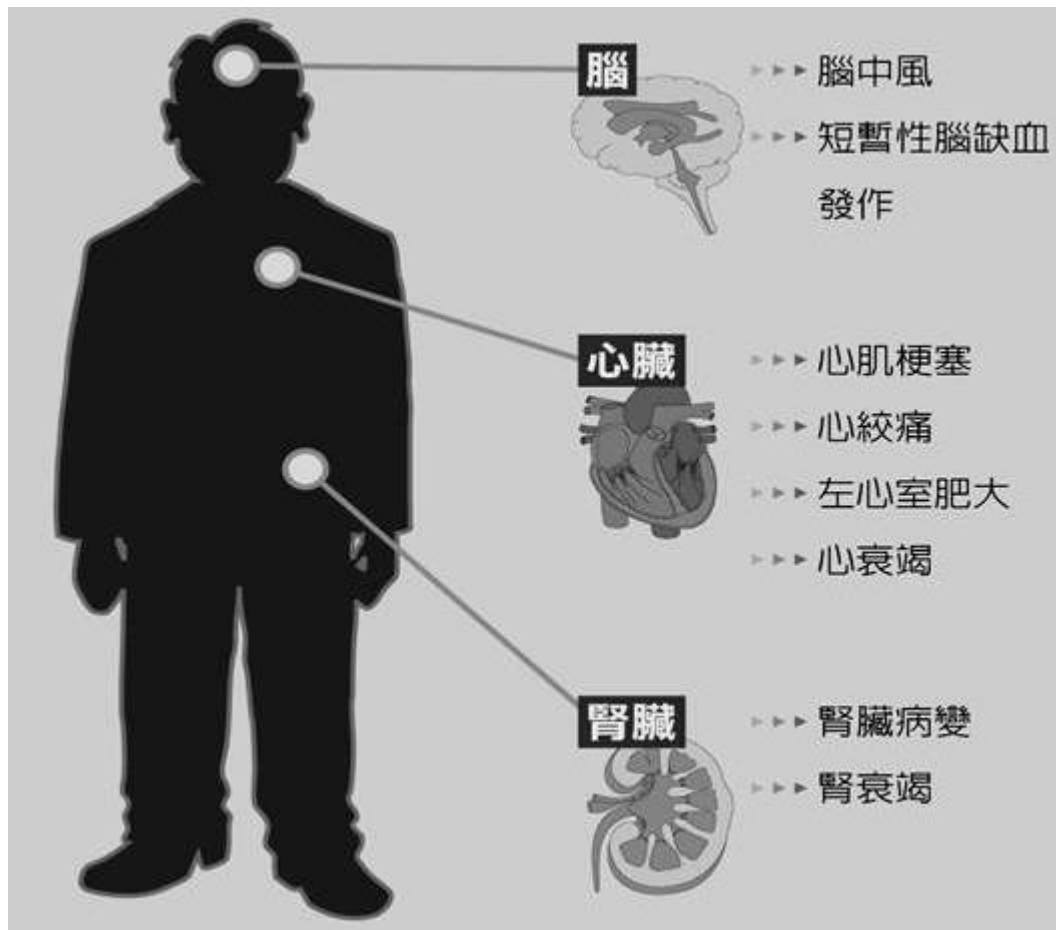
高血壓的成因

- 原發性 → 九成沒有確定可治的原因
- 繼發性高血壓
 - 佔一成高血壓患者
 - 由腎病、內分泌失調、腎上腺腫瘤、先天性
 - 主動脈阻塞引起
 - 腎上腺瘤

原發性高血壓的因素

- 遺傳
- 服用藥物(如類固醇)
- 肥胖
- 吸煙
- 內分泌系統病
- 酗酒
- 高膽固醇
- 胃病
- 懷孕

高血壓併發症

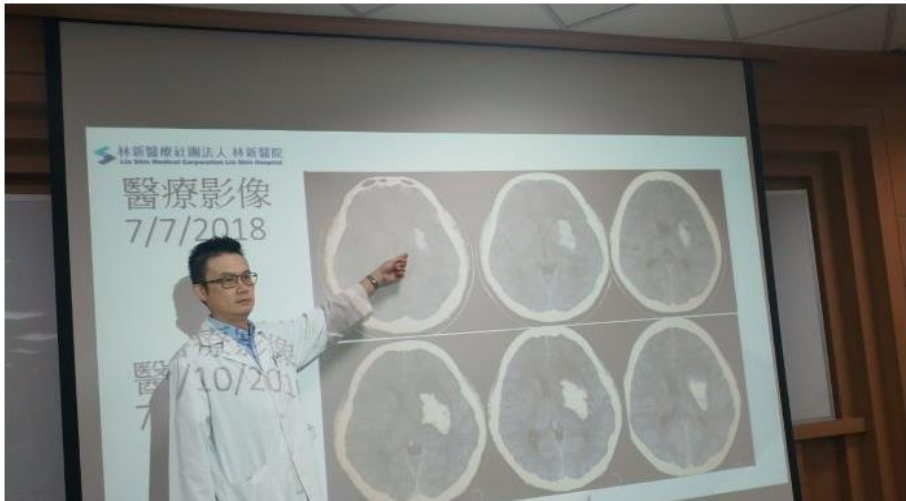


中風年輕化？36歲男子年紀輕輕就中風

記者金武鳳／台中報導 - 2018-09-05 15:15:20



腦中風



顧家男中風失能 望著5歲女痛哭

出版時間：2019/05/19



ledaily.com/daily

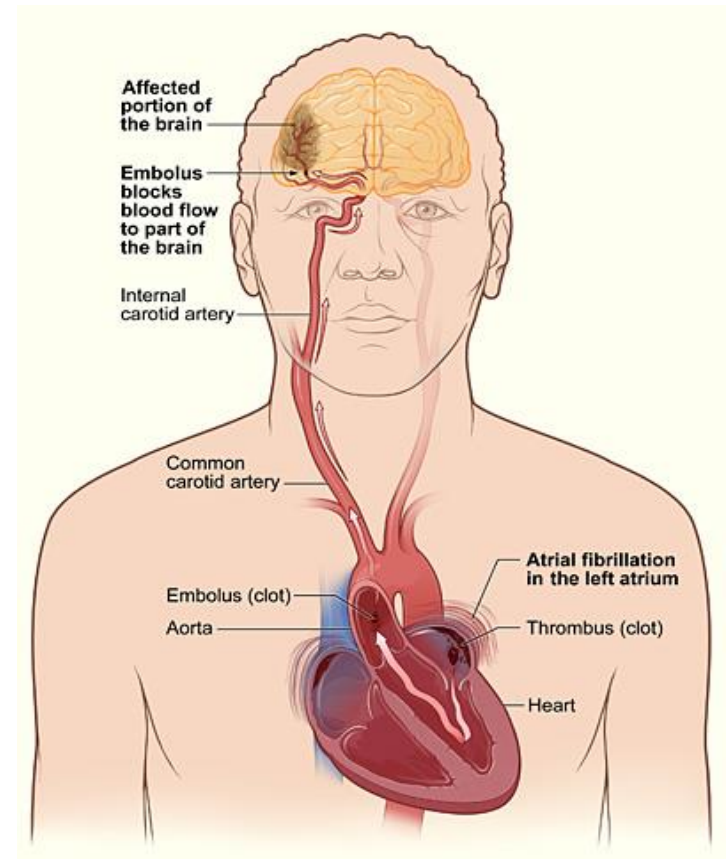
bnail IMG 9...i... ^

腦血管疾病

- 腦中風是造成全球人口死亡與失能的主要原因
- 衛福部106年**10大死因**統計數據顯示，**腦血管疾病排名第4名**，奪走了11,755條生命，代表平均每**44分鐘**，就有1人因腦中風失去生命，且男性比女性多。
- 危險因子：高血壓、高血脂、高血糖、肥胖、心律不整、不運動、不健康飲食、菸酒等

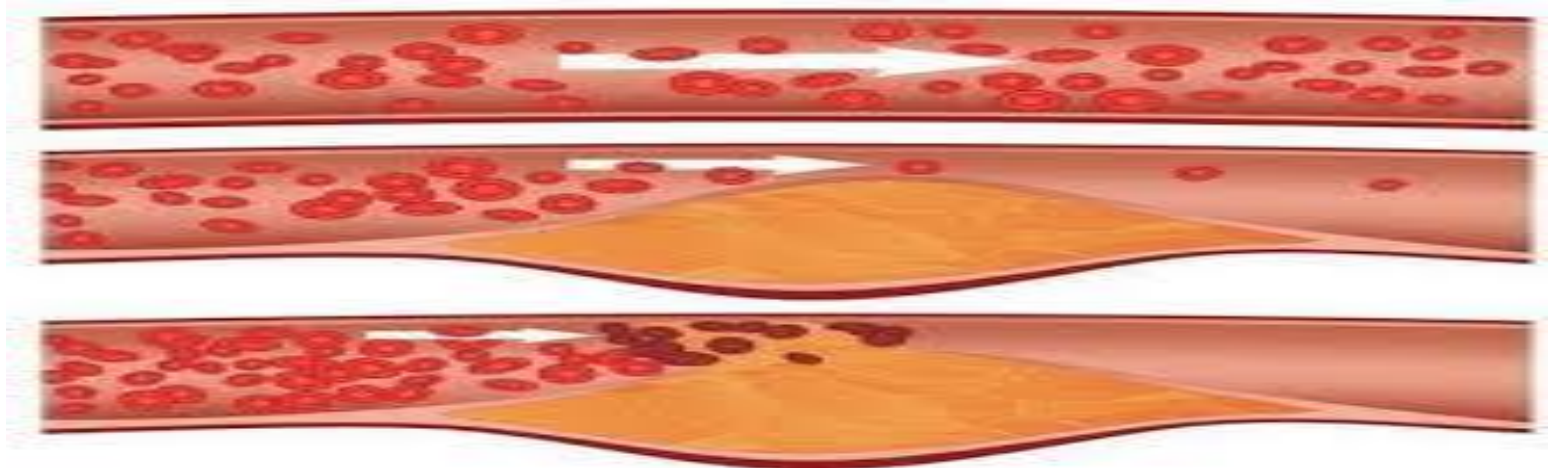
腦中風是什麼？

- 大腦因局部的**血流障礙**，發生急性局部功能喪失分為兩種型態
- **缺血性中風**：因腦血管阻塞而導致腦細胞缺血
- **出血性中風**：因腦血管破裂，產生血塊壓迫腦細胞及影響供血



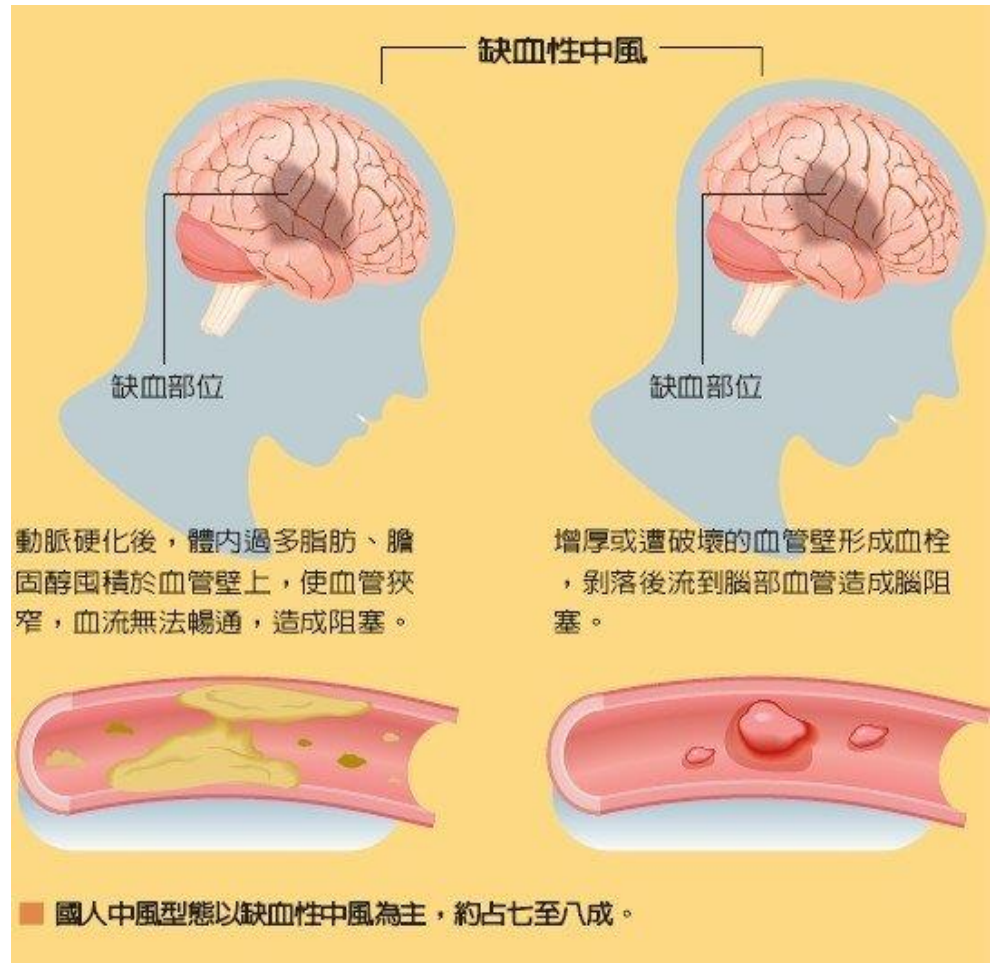
缺血性中風分為：1. 腦血栓

1. 血液凝固異常使血液黏稠度變大而形成血栓。
2. 膽固醇和其他物質會堆積在動脈內壁上，逐漸造成動脈狹窄。堆積物稱之為“斑塊” 斑塊使動脈的管腔變狹窄，而產生血栓，血液流通受阻，因而造成腦部缺氧性壞死



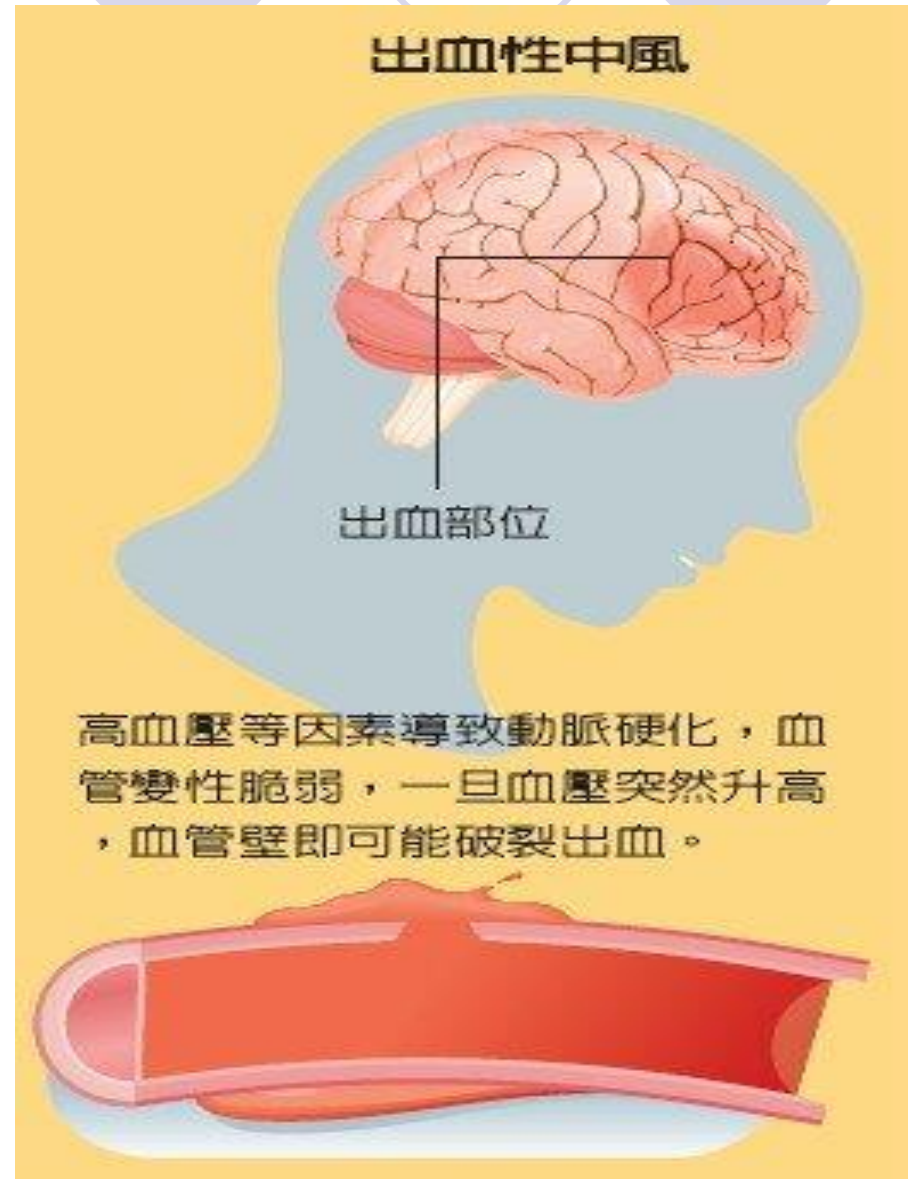
缺血性中風分為：2. 腦栓塞

1. 當一小塊血栓掉落而順著大血管通往腦部
2. 血栓會卡在小動脈
3. 造成流向腦部血液的缺損，引起該區域中的腦細胞死亡



出血性中風-1

- 主要原因：長期高血壓導致腦血管壁變性而破裂，平日血壓控制好，腦出血的風險會降低
- 次要原因：腦血管動靜脈畸形



腦中風症狀

- 突然發生
- 運動：單側肢體無力、走路不穩
傾斜一邊、面部表情不對稱
- 視覺：視物不清、一側視野模糊
- 言語：咬字不清、說話困難、聽不懂別人說話、答非所問或不能言語
- 感覺：一側臉和上下肢麻木感
- 意識：嗜睡、昏迷、或遲鈍，記憶力、判斷力、理解力衰退

腦中風的主要症狀



腦中風的早期症狀「FAST」口訣

(微笑、手舉高、說說話、搶時間)

「FAST」是四個英文字的縮寫，代表四個評估項目，同時也內含「迅速」的意思，原先是美國辛辛那提州到院前救護系統評估病患是否為腦中風的指標，由於簡易實用，現廣為世界各地使用。翻譯成中文的記憶口訣「FAST」代表著微笑、手舉高、說說話、搶時間

- F代表Face（臉部特徵）：請病患露齒微笑，觀察臉部表情是否有不對稱，或出現嘴角歪斜現象，若有即可能是腦中風症狀。



- A代表 Arm（手臂力量）：請病患雙手平舉，維持約10秒鐘，觀察手臂是否無力，或出現單側手臂下垂現象，若有即可能是腦中風症狀。

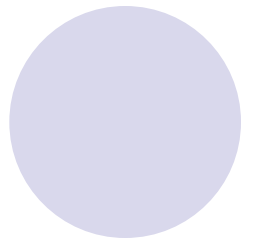
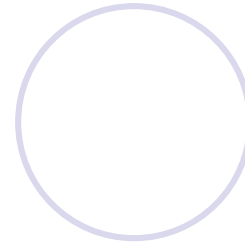
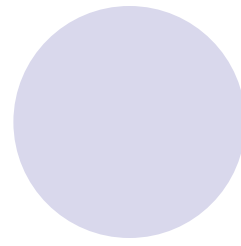
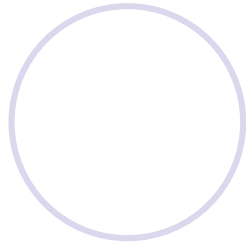
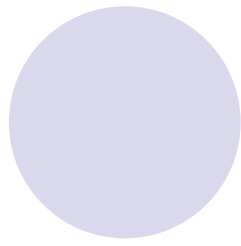


- S 代表 Speak (說話表達)：請病患說一句簡單的話，或回答你的問題，若出現口齒不清或無法表達現象，即可能是腦中風症狀。



- T代表Time（搶時間）：在懷疑病患有中風症狀後，要儘快**確定發病時間**，並迅速將病患送往急診室治療。





嘴歪、大舌、軟手腳、
時間記著 救護車

把握黃金三小時

- 快送醫。
- 對於急性缺血性腦中風發病的三小時內給予血栓溶解劑rt-PA治療，可提高腦中風患者的康復機率或降低其殘障程度。但此藥物並非萬靈丹，在治療過程中也伴隨著潛在的危險，若使用時機不當則會增加腦出血或身體其他部位出血的機率。
- 若急性期為出血性之中風患者，醫師給予評估是否需進行緊急手術治療，搶救生命刻不容緩把握黃金治療期。

重要!! 中風絕對不能做的事

第一不：禁止搖動、移動或塗抹任何藥品，移動頭部可能造成腦部出血情形惡化或讓骨折情況加劇。

第二不：禁止為墊過高的枕頭，可能讓患者頸部彎曲造成呼吸困難。

第三不：禁止餵食任何液體，可能會有吞嚥困難造成吸入性肺炎等併發症。

第四不：禁止服用降血壓與降血糖藥物，因急遽的降低血壓與血糖可能會導致病情加重惡化的可能。

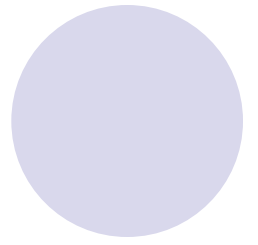
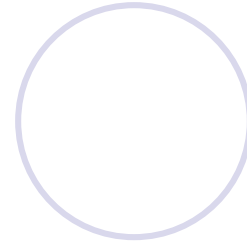
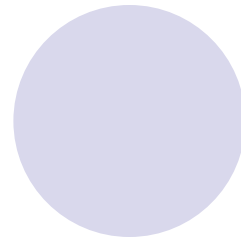
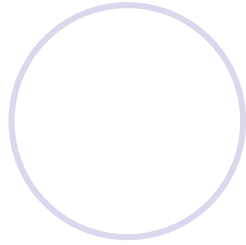
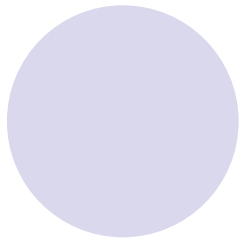
影響中風復健治療因素

1. 中風嚴重度是最直接影響復健成效的原因，若能愈早進行，復健效果愈好。
2. 急性期的3~5天，須由家屬協助被動關節運動，避免肌肉攣縮、肌力減退，影響後續復健治療的成效。
3. 患者復健的意願與心理狀態，也會影響復健成效，因此，家人的鼓勵與讚美就顯得相當重要。
4. 復健是一條漫長的路，患者與家屬的毅力與耐心，都要有長期作戰的心理準備。



中風的治療是與時間賽跑

——愈早治療，預後愈好——



謝謝聆聽